

Driftsvejledning



Rumsensor-WL

Vare: BTERWL/BW

Copyright 2015 Schlüter-Systems KG. Alle rettigheder forbeholdes.



1 Om denne driftsvejledning

Denne driftsvejledning beskriver rumsensoren-WL (i det følgende også „Produkt“). Denne driftsvejledning er en del af produktet.

- Du må først bruge produktet, når du har læst og forstået driftsvejledningen helt.
- Sikr, at driftsvejledningen altid er til rådighed for alt arbejde på og med produktet.
- Videregiv driftsvejledningen og alle dokumenter, der hører til produktet, til alle brugere af produktet.
- Hvis du mener, at driftsvejledningen indeholder fejl, modsigelser eller uklarheder, så kontakt producenten før brugen af produktet.

Denne driftsvejledning er ophavsretligt beskyttet og må udelukkende anvendes inden for den juridisk tilladte ramme. Ændringer forbeholdes.

Producenten hæfter ikke og yder ingen garanti for skader og følgeskader, som opstår ved tilsidesættelse af denne driftsvejledning samt tilsidesættelse af de forskrifter, bestemmelser og standarder, som gælder på anvendelsesstedet.



2 Informationer om sikkerhed

2.1 Advarselsoplysninger og fareklasser

I denne driftsvejledning finder du advarselsoplysninger, som gør opmærksom på mulige farer og risici. Ud over anvisninger i denne driftsvejledning skal man også overholde alle gældende bestemmelser, standarder og sikkerhedsforskrifter på produktets anvendelsessted. Sikr før anvendelsen af produktet, at du kender alle bestemmelser, standarder og sikkerhedsforskrifter, og at de bliver fulgt.

Advarselsoplysninger er i denne driftsvejledning markeret med advarselsymboler og signalord. Afhængigt af graden af en faresituation inddeles advarselsoplysninger i forskellige fareklasser.

OPLYSNING

OPLYSNING gør opmærksom på en mulig farlig situation, som ved tilsidesættelse kan føre til beskadigelser af ting.



2.2 Korrekt anvendelse

Dette produkt egner sig udelukkende til regulering af temperaturen af rum med et gulvvarmesystem (opvarmning/nedkøling).

Produktet sender EnOcean®-radiotelegrammer til kommunikationen med tilslutningsmodulerne WL.

Andre anvendelser er ukorrekte og forårsager farer.

Sikr før anvendelsen af produktet, at produktet er egnet til den tiltænkte anvendelse. Tag derved som minimum hensyn til følgende:

- Alle bestemmelser, standarder og sikkerhedsforskrifter, der gælder på anvendelsesstedet
- Alle betingelser og data, der er specificeret for produktet
- Betingelserne for den tiltænkte anvendelse

Udfør derudover en risikovurdering i forhold til den konkrete tiltænkte anvendelse efter en godkendt procedure, og udfør alle de sikkerhedsforanstaltninger, der er påkrævede i forhold til resultatet. Tag derved også hensyn til de mulige følger af en montering eller integration af produktet i et system eller et anlæg.

Udfør alt arbejde ved anvendelsen af produktet udelukkende under de betingelser, der er specificeret i driftsvejledningen og på typeskiltet samt inden for de specificerede tekniske data og i overensstemmelse med alle bestemmelser, standarder og sikkerhedsforskrifter, der gælder på anvendelsesstedet.

2.3 Forkert brug, der kan forudses

Produktet må især ikke anvendes i følgende tilfælde og til følgende formål:

- I forbindelse med apparater, som bruges direkte eller indirekte til menneskelige, helbreds- eller livssikrende formål, eller hvis drift kan forårsage farer for mennesker, dyr og ting.



2.4 Personalets kvalifikationer

Arbejde på og med dette produkt må kun udføres af personer, som kender og forstår indholdet af denne driftsvejledning og alle de dokumenter, der hører til produktet.

2.5 Personligt sikkerhedsudstyr

Anvend altid det påkrævede personlige sikkerhedsudstyr. Tag ved arbejde på og med produktet også hensyn til, at der kan opstå farer på anvendelsesstedet, som ikke udgår direkte fra produktet.

2.6 Forandringer på produktet

Udfør udelukkende arbejde på og med produktet, som er beskrevet i denne driftsvejledning. Udfør ingen forandringer, som ikke beskrives i denne driftsvejledning.



3 Transport og opbevaring

Produktet kan beskadiges af ukorrekt transport og opbevaring.

OPLYSNING

BESKADIGELSE AF PRODUKTET

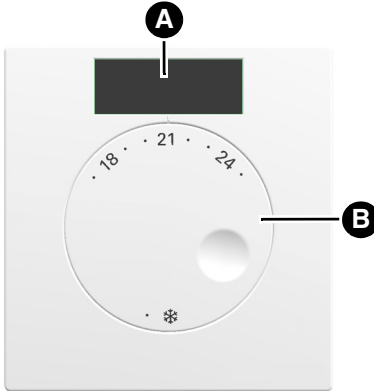
- Sikr, at de specificerede omgivelsesbetingelser overholdes under transporten og opbevaringen af produktet.
- Brug den originale emballage til transporten.
- Opbevar produktet kun i tørre, rene omgivelser.
- Sikr, at produktet er beskyttet mod stød under transporten og opbevaringen.

Tilsidesættelse af disse anvisninger kan føre til beskadigelser af ting.



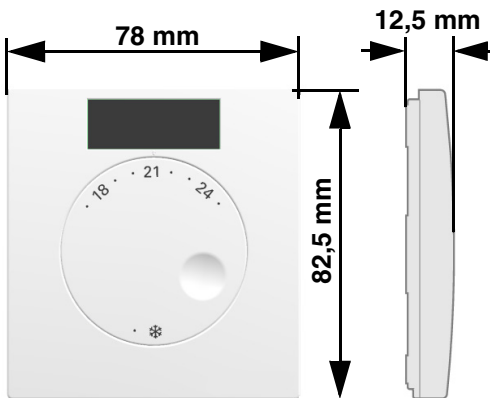
4 Produktbeskrivelse

4.1 Oversigt



1. Solcelle
2. Drejeknap til forvalg nominal temperatur

4.2 Mål



4.3 Funktion

Enkeltrumtemperaturreguleringen regulerer temperaturen af rum med et gulvvarmesystem (opvarmning/nedkøling).

Produktet måler den faktiske temperatur i det pågældende rum. Den nominelle temperatur indstilles med drejeknappen af det pågældende produkt.

Produktet overfører den faktiske og nominelle temperatur via EnOcean®-radiotelegrammer til tilslutningsmodulerne WL.

Produktet viser ikke opvarmnings- og nedkølingsprocessen med lysdioder.

Produktet råder over en solcelle til energiforsyning. Ved anvendelse i mørke omgivelser kan der anvendes et batteri.

Ethvert produkt har en entydig identifikation. Ved anvendelsen af flere produkter kan modtageren skelne mellem de enkelte produkter.

4.4 Godkendelsesdokumenter, attester, erklæringer

Produktet opfylder:

- EMC-direktivet (2014/30/EU)
- Lavspændingsdirektivet (2014/35/EU)
- Direktiv om radio- og teleterminaludstyr (1999/5/EF)
- Økodesign-direktivet (2009/125/EF)
- RoHS-direktivet (2011/65/EU)

4.5 Tekniske data

Parameter	Værdi
Generelle data	
Mål (B x H x D)	78 x 82,5 x 12,5 mm
Vægt	43 g
Materiale kabinet	PC
Farve	Hvid, lignende RAL 9003
Temperaturindstillingsområde/ temperaturmåleområde	+8/+30 °C
Temperaturmåling	0/+40 °C
Nøjagtighed	± 1 K
Temperaturanvendelsesområde	
Omgivelse	-20/+60 °C
Opbevaring	-20/+60 °C
Maks. luftfugtighed	ikke kondenserende
Spændingsforsyning	
via solcelle	Energy harvesting
via litiumbatteri	3 V Typ 1632
Elektrisk sikkerhed	
Sikkerhedsklasse	III (EN 60730-1; SELV)
Beskyttelsestype	IP 30 (EN 60529)
Elektromagnetisk kompatibilitet (EMC)	
Anvendte standarder	EN 301489-3:V1.6.1 EN 301489-1:V1.9.2 EN 300220-1:V2.4.1 EN 300220-2:V2.4.1
Lavspændingsdirektivet	
Anvendt standard	EN 60950-1
Direktiv om radio- og teleterminaludstyr (R&TTE)	
Anvendt standard	EN 62479:2010
EnOcean[®]-radiokommunikation	



Parameter	Værdi	
Frekvens	868,3 MHz	
Sendeeffekt	Maks. 10 mW	
Rækkevidde	Ca. 25 m	
EnOcean [®] Equipment Profile (EEP)	WL	A5-10-03

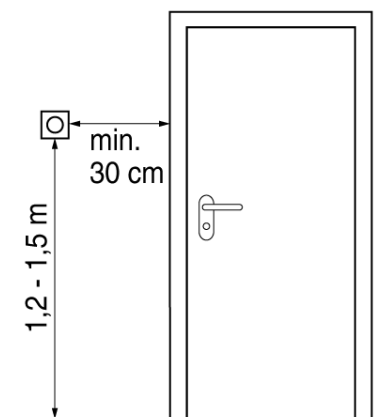


5 Montering

5.1 Forbered monteringen

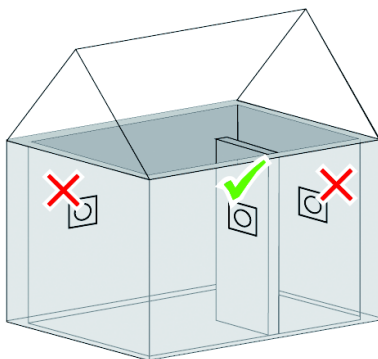
- ⇒ Sikr fr monteringen, at det soldrevne energilager er opladt.
 - Normalt dagslys er tilstrækkeligt til at oplade energilageret.
 - Ved direkte sollys forkortes opladningstiden.
- ⇒ Hvis du anvender flere produkter, skal du fr monteringen oprette en monteringsplan med de enkelte monteringssteder. Skriv et nummer eller betegnelsen af monteringsstedet iht. monteringsplanen p de enkelte produkter for at undg forvekslinger.

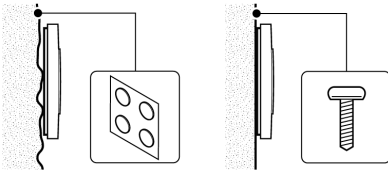
5.2 Monter produktet



Kolde vægge og trækluft påvirker temperaturmålingen.

Monter produktet på indvendige vægge med tilstrækkelig afstand til døre og vinduer.





Lim produktet på ujævne vægge med de vedlagte klæbepunkter. Ved jævne vægge skal du skrue eller lime produktet fast.

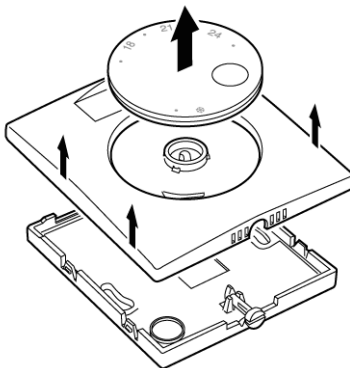
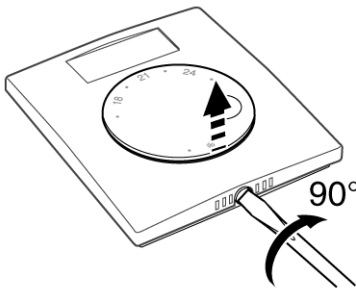
5.2.1 Lim produktet på væggen

1. Lim produktet på væggen med klæbepunkterne.

5.2.2 Skru produktet på væggen

Aftagning af drejeknappen og kabinetets overdel

1. Vrid excenterbolten på produktet med ca. 90° med en skrueetrækker.

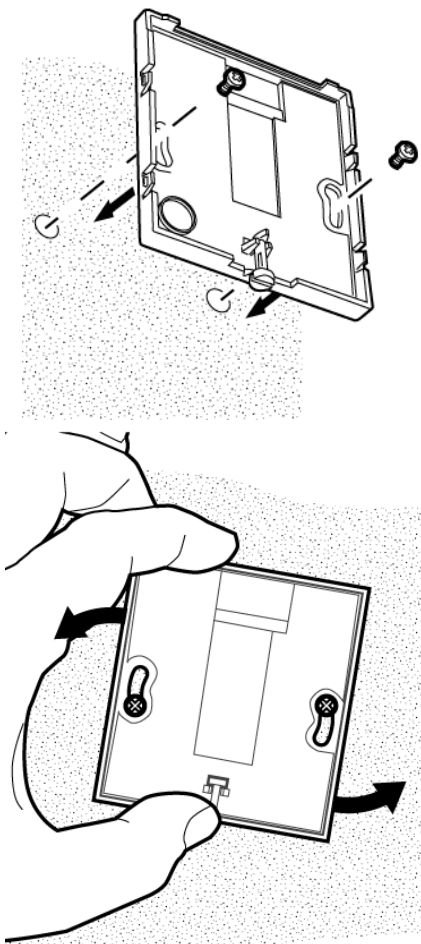


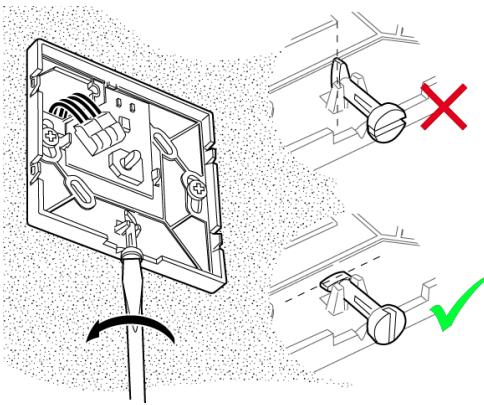
2. Drejeknappen løftes og kan fjernes.
3. Aftag kabinetets overdel.



Påskruining

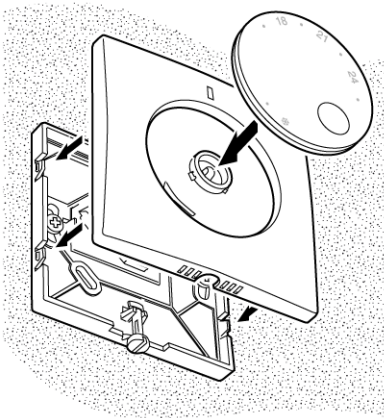
4. Skru kabinetets underdel på væggen.





Indsætning af drejeknappen og kabinetets overdel

5. Drej excenterbolten på produktet tilbage til udgangspositionen med en skruetrækker.



6. Sæt kabinetets overdel og drejeknappen på kabinetets underdel. Vær ved indsætningen af drejeknappen opmærksom på den rigtige position i forhold til drejeaksen.

5.3 Isætning af batteriet (valgfrit)

Ved dagslys under 200 lx er anvendelsen af et batteri påkrævet.

⇒ Sikr, at drejeknappen og kabinetets overdel er blevet aftaget.

1. Isæt litiumbatteriet 3 V type 1632. Vær opmærksom på, at polerne er korrekte.
2. Indsæt kabinetets overdel og drejeknappen.



6 Ibrugtagning

6.1 Opsætning



1. Tryk ved hjælp af en hæfteklamme, der er bøjet op, i mindst 0,5 sekunder på LRN-tasten af produktet for at opsætte produktet.

Informationer om forbindelsen af produktet med tilslutningsmodulet WL finder du i driftsvejledningen Tilslutningsmodul WL.

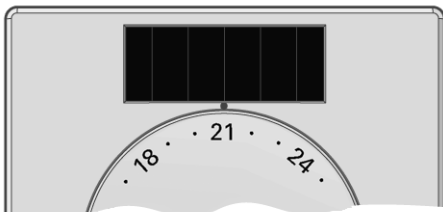
6.2 Funktionskontrol

⇒ Sikr, at rumtemperaturen ligger mellem +15 °C og +25 °C.

1. Indstil det produkt, der skal kontrolleres, på frostbeskyttelse.
2. Indstil det produkt, der skal kontrolleres, på +30°C.
 - Den gule lysdiode lyser efter maks. et minut på det tilslutningsmodul WL, som produktet er forbundet med.
3. Sikr, at det produkt, der skal kontrolleres, er forbundet med den korrekte regulatorkreds.
4. Gentag disse trin for alle andre produkter.

7 Drift

7.1 Indstil rumtemperaturen

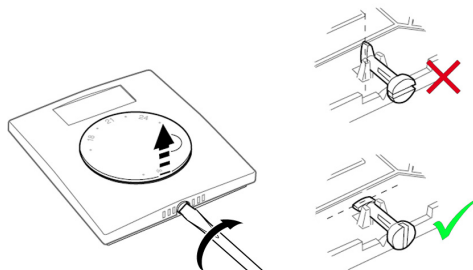


1. Indstil den ønskede temperatur på produktet.
 - Uden temperaturned-sænkning: Rumtemperaturen reguleres til den indstillede værdi
 - Med temperaturned-sænkning: Rumtemperaturen reguleres 4 K lavere end den indstillede værdi

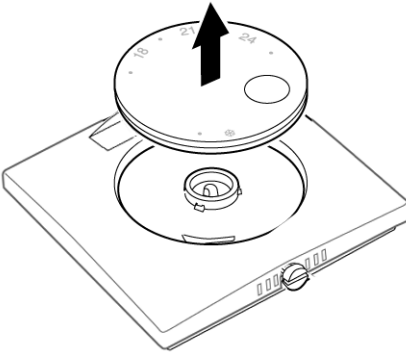
Illustration 1: Indstillet rumtemperatur (eksempel 21 °C)

7.2 Begræns temperaturindstillingen

Indstillingsområdet af drejeknappen er pga. begrænsere fra fabrikken fastlagt på min. +8 °C og maks. +30 °C. Ved at justere begrænserne kan min. og maks.temperaturen indstilles.

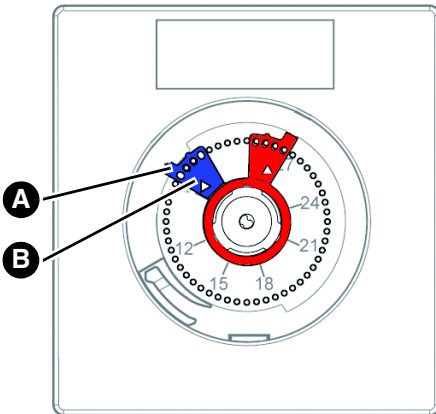


1. Drej excenterbolten på produktet med ca. 90° med en skruetrækker.



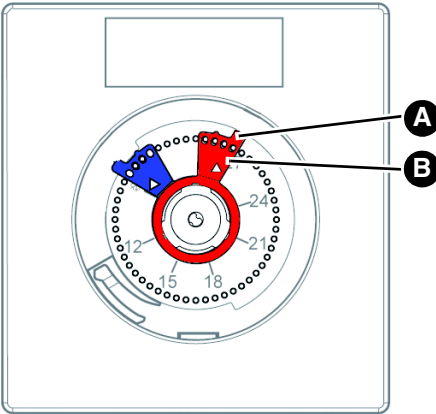
2. Drejeknappen løftes og kan fjernes

7.2.1 Indstil min.temperatur



1. Løft den blå begrænser på fanen (A).
2. Drej den blå begrænser med indstillingskanten (B) til den ønskede værdi for min.temperaturen, og læg den blå begrænser der.

7.2.2 Indstil maks.temperatur



1. Løft den røde begrænser på fanen (A).
2. Drej den røde begrænser med indstillingskanten (B) til den ønskede værdi for maks.temperaturen, og læg den røde begrænser der.
3. Drej excenterbolten på produktet tilbage til udgangspositionen, så drejeknappen kan sættes ind igen.
4. Indsæt drejeknappen.

7.2.3 Frostbeskyttelsesfunktion

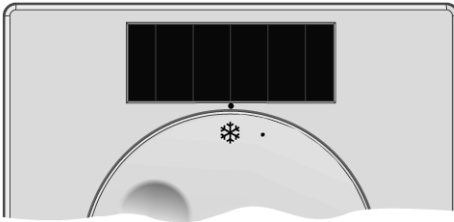


Illustration 2: Frostbeskyttelse (+8 °C)

- Uden temperaturned-sækning: Rumtempera-turen reguleres til +8 °C
- Med temperaturned-sækning: Rumtempera-turen reguleres til +4 °C

8 Vedligeholdelse

Produktet er vedligeholdelsesfrit.

9 Fejludbedring

Fejl, som ikke kan fjernes ved hjælp af de foranstaltninger, der beskrives i kapitlet, må kun udbedres af en faguddannet håndværker.

10 Driftsafslutning og bortskaffelse

Bortskaf produktet iht. de gældende bestemmelser, standarder og sikkerhedsforskrifter.

Elektroniske dele må ikke bortskaffes via dagrenovationen.



1. Afmonter produktet (se kapitel "Montering" i omvendt rækkefølge).
2. Bortskaf batteriet (valgfrit) og produktet adskilt.

11 Garanti

Informationer om garanti finder du i vores forretningsbetingelser på internettet eller i din købsaftale.

12 Reservedele og tilbehør

Produkt

Varebetegnelse	Varenr.:	Illustration
Rumsensor-WL	BTERWL/BW	